

Оцінка соціальної спрямованості бюджету

Для України 2005 рік характеризувався, в цілому, політичною та економічною нестабільністю. Прийняття фактично нового бюджету у квітні 2005 року, значне підвищення рівня соціальних виплат, зміна податкового законодавства, зміна курсу національної валюти та інші фактори сприяли суттєвим економічним змінам життя України. В той же час, економічні суперечності між основними політичними силами протягом 2005 року визначили зміну уряду, значне коригування економічної політики держави. Процес прийняття Державного бюджету на 2006 засвідчив, що протягом останнього року основні суперечності подолати не вдалося.

Державний бюджет виконує загальносуспільні завдання по формуванню загального плану мобілізації коштів та їх розподілу з метою вдосконалення структури суспільного виробництва та забезпечення соціальних гарантій населення.

При формуванні державного бюджету на наступний рік завжди виникає питання про його соціальну спрямованість. Так, більшість населення в першу чергу цікавить розмір їхньої зарплати, рівень пенсій, стипендій, рівень медичного обслуговування, а не витрати на будівництво нових заводів. З одного боку рівень видатків на соціальну сферу за останні роки значно зріс. З іншого боку, експерти вказують на недосконалість порівняння номінальних величин через наявність в країні значного рівня інфляції, неефективність використання коштів, а також майже постійне недофінансування соціальної сфери. Виникає потреба в розробці чіткого, прозорого механізму оцінки соціальності державного бюджету України.

Особливої ваги ця проблема набуває при переході України до побудови нового типу бюджету, направленою на економічне зростання, адже необхідно принаймні зберегти існуючий рівень соціального забезпечення, виявити найбільш важливі фактори, що можуть вплинути на зміну існуючої ситуації. Експерти мають можливість оцінити сотні різних показників, що впливають тим чи іншим чином на соціальний рівень життя населення, проте співставити такі дані є досить складно.

Дослідженнями в напрямі видатків бюджету займаються такі провідні українські вчені, як Василик О.Д., Чугунов І.Я., Буковинський С.А., Полозенко Д.В. та інші.

Новизна роботи полягає в отриманні методики визначення інтегрального показника соціальної спрямованості бюджету.

Метою роботи є розробка методики визначення інтегрального показника соціальної спрямованості бюджету, яка враховує велику кількість різних факторів.

Об'єктом дослідження виступає соціальна сфера економіки України.

Предметом дослідження виступають методи аналізу та оцінки рівня соціальної спрямованості бюджету.

Аналогічна методика була вдало апробована при інших дослідженнях. Вона базується на побудові загального рейтингу, який враховує динаміку декількох найважливіших показників. Така методика була базовою при оцінці показника зовнішньоекономічної безпеки України [1], при оцінці безпеки фінансового сектору економіки України [2], при визначенні інтегрального показника соціально-економічної безпеки України [3].

На думку авторів, механізм підрахунку інтегрального показника соціальної спрямованості має враховувати велику кількість чинників, які можна поділити на прямі і непрямі. До прямих будемо відносити фактори, що мають фінансову складову: рівень фінансування, частка бюджетного фінансування, рівень виконання відповідної соціальної статті бюджету тощо. До непрямих – рівень безробіття, рівень смертності, народжуваності, освітній рівень населення тощо.

Прямі показники

При вивченні динаміки будь-яких соціальних видатків слід враховувати наявність інфляції, яка з одного боку збільшує доходи бюджету, з іншого – зменшує соціальні виплати. Тому при аналізі соціальної спрямованості бюджету були використані лише ті показники, що позбавлені від впливу інфляції. Одним з найпростіших варіантів є використання відносних показників.

Питома вага видатків на соціальну сферу у загальному обсязі видатків бюджету. Цей показник вказує, яка частка державного бюджету містила соціальні видатки. Як видно з табл.1 цей показник значно збільшився з 2000 року, досягнувши у 2003 році рекордної відмітки 52,4%. Проте вже у 2004 році відбулося незначне зменшення до 51,8%. Це означає, що більше половини видатків має за планом піти на соціальні видатки.

Аналогічно виглядає ситуація при аналізі агрегованих статей соціальних видатків: зростання до 2002 року, а потім – поступове зменшення. Єдиним виключенням є видатки на духовний та фізичний розвиток, проте їх частка становить лише близько 5% від всіх соціальних видатків. Також у 2004 році відбулося збільшення статті про соціальний захист і соціальне забезпечення.

Питома вага видатків на соціальну сферу в обсязі ВВП. Попередній показник демонстрував наміри держави у соціальному забезпеченні, проте не показував, яка частина економіки була спрямована на розв'язання соціальних проблем. Саме через це розраховується відношення соціальних видатків до загального рівня валового продукту країни. Наприклад, у 2003 році спостерігається зростання цього коефіцієнта з 11,2% до 15%. Подальше збільшення до 17,7% було викликано значним підвищенням пенсій у вересні 2004 року.

Відбувається зростання всіх соціальних статей в обсязі ВВП. Наприклад, фінансування освіти збільшилося з 4,2 до 6,2%, охорони здоров'я – з 2,9 до 4,1%, соціального захисту і соціального забезпечення – з 3,5 до 6,5%.

Рівень виконання запланованих видатків на соціальну сферу. Не менш цікавим є показник реального фінансування соціальної сфери. Слід зазначити, що заплановані видатки були здійснені лише у 2004 році (109,4% фінансування),

у всі наступні роки рівень видатків коливався від 91,3% до 97,8% від запланованого рівня.

Реальне виконання соціальних статей бюджету залишається на незадовільному рівні. Наприклад, реальне фінансування освіти становить лише 94-97% від запланованого. Ситуація з іншими статтями трохи краща – 98-99%. Проте слід зауважити, що як правило план бюджету містить лише мінімально необхідний рівень фінансування, тому недофінансування досить суттєво впливає на соціальне забезпечення.

Реальне виконання видатків на соціальну сферу в загальному обсязі видатків бюджету. Попередній показник дозволяє більш точно оцінити частку бюджету, що направлена на соціальну сферу. Виявилось, що починаючи з 2002 року реальний рівень соціальних видатків невинно зменшувався з 51,7 до 49,5%.

По статтях фінансування ситуація виглядає незадовільною. Реальне фінансування освіти зменшилося до 17,6% від виконаного бюджету, практично повернувшись до рівня 2000 року. Фінансування духовного та фізичного розвитку скоротилося з 3,6 до 2,6% бюджету.

Таблиця 1

**Динаміка прямих показників соціальної спрямованості
бюджету України**

Прямі показники	2000	2001	2002	2003	2004
Питома вага видатків на соціальну сферу у загальному обсязі видатків бюджету	39,6	46,0	56,1	52,4	51,8
освіта	14,7	17,2	20,3	19,8	18,1
охорона здоров'я	10,2	11,2	12,5	12,8	12,0
соціальний захист і соціальне забезпечення	12,4	12,4	21,0	17,1	19,1
духовний та фізичний розвиток	2,3	2,5	2,3	2,7	2,7
Питома вага видатків на соціальну сферу в обсязі ВВП	11,2	12,5	15,0	15,0	17,7
освіта	4,2	4,7	5,4	5,7	6,2
охорона здоров'я	2,9	3,1	3,3	3,7	4,1
соціальний захист і соціальне забезпечення	3,5	4,1	5,6	5,7	6,5
духовний та фізичний розвиток	0,6	0,7	0,6	0,8	0,9
Рівень виконання запланованих видатків на соціальну сферу	109,4	91,3	92,1	97,8	95,5
освіта	118,6	93,9	93,6	96,5	97,3
охорона здоров'я	106,8	92,5	88,7	98,1	99,4
соціальний захист і соціальне забезпечення	97,2	88,0	93,9	99,1	98,5
духовний та фізичний розвиток	155,2	89,1	83,2	96,9	95,2
Реальне виконання видатків на соціальну сферу в загальному обсязі видатків бюджету	43,3	42,0	51,7	51,2	49,5
освіта	17,4	16,2	19,0	19,1	17,6
охорона здоров'я	10,9	10,4	11,1	12,6	11,9

соціальний захист і соціальне забезпечення	12,1	10,9	19,7	16,9	18,8
духовний та фізичний розвиток	3,6	2,2	1,9	2,6	2,6

Джерело : за звітними даними Державного казначейства України.

Таким чином, одночасно відбувається зростання частки соціальних видатків у ВВП країни та їх зменшення при реальному виконанні, що знижує загальну ефективність таких видатків. Така ситуація виникає, передусім, через частково штучне завищення показників ВВП протягом 2003-2004 років. Знецінення гривні, активна монетизація української економіки, сприятлива кон'юнктура світових ринків, високий рівень інфляції сприяли значному підвищенню показника ВВП. В той же час, заплановані соціальні видатки фінансувалися згідно з Законом про Державний бюджет, що, звичайно, знижувало частку соціальних видатків. Виплати на соціальні потреби знецінених коштів не дозволяли в повній мірі реалізувати необхідні програми.

Для простоти розрахунків приймемо рівень соціального забезпечення населення у 2000 році за 1. Розрахуємо індекс кожного з розглянутих показників як відношення до рівня 2000 року (табл.2).

Таблиця 2.

Динаміка індексу показників соціальної спрямованості

Прямі показники	2000	2001	2002	2003	2004
Питома вага видатків на соціальну сферу у загальному обсязі видатків бюджету	1,000	1,162	1,417	1,323	1,308
освіта	1,000	1,170	1,381	1,347	1,231
охорона здоров'я	1,000	1,098	1,225	1,255	1,176
соціальний захист і соціальне забезпечення	1,000	1,000	1,694	1,379	1,540
духовний та фізичний розвиток	1,000	1,087	1,000	1,174	1,174
Питома вага видатків на соціальну сферу в обсязі ВВП	1,000	1,116	1,339	1,339	1,580
освіта	1,000	1,119	1,286	1,357	1,476
охорона здоров'я	1,000	1,069	1,138	1,276	1,414
соціальний захист і соціальне забезпечення	1,000	1,171	1,600	1,629	1,857
духовний та фізичний розвиток	1,000	1,167	1,000	1,333	1,500
Рівень виконання запланованих видатків на соціальну сферу	1,000	0,835	0,842	0,894	0,873
освіта	1,000	0,792	0,789	0,814	0,820
охорона здоров'я	1,000	0,866	0,831	0,919	0,931
соціальний захист і соціальне забезпечення	1,000	0,905	0,966	1,020	1,013
духовний та фізичний розвиток	1,000	0,574	0,536	0,624	0,613
Реальне виконання видатків на соціальну сферу в загальному обсязі видатків бюджету	1,000	0,969	1,193	1,183	1,142
освіта	1,000	0,926	1,090	1,096	1,010
охорона здоров'я	1,000	0,951	1,018	1,153	1,095
соціальний захист і соціальне забезпечення	1,000	0,905	1,636	1,406	1,561
духовний та фізичний розвиток	1,000	0,624	0,536	0,733	0,720

Розраховано авторами.

Як видно з запропонованої таблиці, заплановані видатки на соціальну сферу мали вирости на 25-50% від рівня 2000 року, проте реальне фінансування освіти виросло на 1%, охорони здоров'я – на 9,5%, соціального захисту і соціального забезпечення – на 56,1%, а духовного та фізичного розвитку – скоротилося на 38%.

Для узагальнення необхідно вивести показник, який буде враховувати всі вищенаведені тенденції – інтегральний показник прямих соціальних видатків (ІППСВ). Він буде розрахований як середнє зважене чотирьох розглянутих показників.

Коефіцієнти вагомості для підрахунку інтегрального показника вибиралися експертним шляхом оцінки важливості кожного з показників. Найбільш важливим показником було визначено реальне виконання видатків на соціальну сферу, що було обумовлено нестабільністю соціальних виплат протягом досліджуваного періоду. Другим за важливістю було названо частку соціальних видатків в обсязі ВВП, що дозволяє оцінити ступінь компенсації соціальній сфері значного зростання валового продукту країни. Остаточні отримані коефіцієнти вагомості показників наведено в таблиці 3.

Таблиця 3

Коефіцієнти вагомості показників для інтегрального показника прямих соціальних видатків

Прямі показники	Вага
Питома вага видатків на соціальну сферу у загальному обсязі видатків бюджету	0,2
Питома вага видатків на соціальну сферу в обсязі ВВП	0,3
Рівень виконання запланованих видатків на соціальну сферу	0,1
Реальне виконання видатків на соціальну сферу в загальному обсязі видатків бюджету	0,4

Розраховано авторами.

Результати обчислень інтегрального показника прямих соціальних видатків наведено у таблиці 4.

Таблиця 4

Динаміка інтегрального показника прямих соціальних видатків

ІППСВ	2000	2001	2002	2003	2004
Загальний	1,000	1,038	1,246	1,229	1,280
освіта	1,000	1,019	1,177	1,196	1,175
охорона здоров'я	1,000	1,007	1,077	1,187	1,190
соціальний захист і соціальне забезпечення	1,000	1,004	1,570	1,429	1,591
духовний та фізичний розвиток	1,000	0,874	0,768	0,990	1,034

Розраховано авторами

З наведених даних видно, що рівень соціального забезпечення значно покращився у 2002 році, що пояснюється політичними причинами при проведенні парламентських виборів. Впродовж 2003-2004 року були лише намагання підтримувати відповідний рівень. При цьому відбулося незначне зниження ІППСВ, яке, в основному пояснювалося різким зменшенням відповідного показника для статті соціальний захист (з 1,57 до 1,429).

Наближення виборів Президента України у 2004 році змусило владу повернутися до попереднього рівня видатків, проте не всі статті були відповідним чином компенсовані. Наприклад, рівень видатків на освіту не зміг перевищити рівень 2002 року (1,177).

Непрямі показники

За допомогою кількісно-грошових показників можна виміряти рівень соціальної орієнтованості бюджету. Проте такі показники не завжди відображають реальну економічну ситуацію у державі. Трапляються випадки, коли номінальні витрати на соціальні потреби зростають, проте через недостатню ефективність розподілу коштів чи інші причини соціальна захищеність населення падає.

Для більш ґрунтовного дослідження, на думку авторів, слід брати показники різних сфер життєдіяльності, які в тій чи іншій мірі характеризують ситуацію з соціальною захищеністю населення. В той же час, кількість таких показників має бути обмеженою для простоти розрахунків. Таким чином, для аналізу було обрано 10 показників, найбільш притаманних для розрахунків даного типу. Умовно вони були розбиті на групи:

- економічного розвитку життя (пасажирооборот транспорту, кількість малих підприємств),
- освіти і науки (кількість осіб у навчальних закладах, кількість спеціалістів які виконують науково-технічні роботи, обсяг наукових та науково-технічних робіт, виконаних власними силами),
- медицини та охорони здоров'я (кількість лікарів усіх спеціальностей, кількість інвалідів, кількість пенсіонерів),
- задоволеність життям (кількість засуджених, кількість сімей та однаків, які перебували на квартирному обліку в міських поселеннях).

Таблиця 5

Динаміка непрямих показників соціальних видатків

№	Показник	2000	2001	2002	2003	2004
1	Пасажирооборот транспорту загального користування	113,3	112,8	117,2	121,3	128,6
2	Кількість пенсіонерів (всього), тис. на початок року	14530	14447	14423	14376	14348
3	Кількість сімей та однаків, які перебували на квартирному обліку в міських поселеннях	1765	1624	1533	1460	1414
4	Кількість осіб у навчальних закладах, тис. чол.	9174	9220	9122	8974	8813
5	Кількість лікарів усіх спеціальностей, тис. чол.	226	226	224	223,4	223,3
6	Кількість інвалідів, тис. чол.	215,2	210,5	205,7	195,6	216,1
7	Кількість засуджених, тис.чол	230,9	202,6	194,2	201,1	204,8
8	Кількість малих підприємств	217930	233607	253791	272741	283398
9	Кількість спеціалістів які виконують науково-технічні роботи	120,8	113,3	107,4	104,8	106,6

10	Обсяг наукових та науково-технічних робіт, виконаних власними силами	1978,4	2275	2496,7	3319,8	4112,4
----	--	--------	------	--------	--------	--------

Джерело: за звітними даними Державного казначейства України.

Проаналізуємо низку непрямих показників більш детально.

Пасажирооборот транспорту загального користування. Цей показник вказує на забезпеченість населення громадським транспортом. Як видно з наведеної таблиці 5 у 2001 році відбулося незначне зменшення цього параметра, що було спричинене, в основному нездатністю комунальних служб забезпечувати функціонування міського транспорту. Починаючи з 2002 року ситуація стала виправлятися за рахунок приватних перевізників, що дало можливість збільшити пасажирооборот на 13,5% в порівнянні з 2000 роком.

Незважаючи на підвищення тарифів на перевезення, кількість бажаючих зростає, що свідчить про поступове зростання добробуту населення.

Кількість пенсіонерів. Цей показник залишається майже незмінним протягом останніх 5 років, що свідчить про стабільність пенсійного забезпечення населення. Незначне зменшення на 1,3% за 5 років викликано, в основному, демографічними проблемами.

Кількість сімей та однаків, які перебували на квартирному обліку в міських поселеннях. Однією з найважливіших проблем країни залишається забезпечення житлом значної кількості людей. Протягом 2000-2004 років спостерігається тенденція до зменшення черги (майже на 20%), проте черга зменшується, в основному, через демографічні проблеми та можливості населення купити квартиру власноруч, за допомогою банківського (іпотечного) кредиту.

Кількість осіб у навчальних закладах. Впродовж останніх 5 років кількість осіб, що навчаються, зменшилася на 4%. Проте ця зміна викликана в першу чергу демографічною ситуацією, тобто зменшенням кількості дітей шкільного віку. В той же час охоплення дітей шкільного віку середньою освітою залишається на рівні 99%.

Кількість лікарів усіх спеціальностей. Ситуація з наданням медичних послуг залишається вкрай складною. Формально за 5 років кількість лікарів зменшилася на 1,2%, проте структурно їх розподіл змінився майже кардинально. Більшість лікарів працюють в великих містах у приватних клініках, не охоплюючи значної кількості населення.

Кількість інвалідів. Цей показник свідчить про ситуацію з охороною здоров'я в країні, про безпеку життя на виробництві. З 2000 по 2003 рік кількість інвалідів зменшилася майже на 9,2%, проте у 2004 році відбулося значне збільшення їх кількості на 10,4%, досягнувши значення майже 5-річної давнини.

Кількість засуджених. Показник рівня засуджених свідчить про рівень соціального захисту та безпеки населення. З одного боку, він показує ефективність роботи правоохоронних структур, з іншого – можливість людей відчувати задоволення від некримінального життя. Враховуючи криміногенну ситуацію в країні, держава використовуючи інструмент амністій, зміни карного

законодавства, створення можливості грошової компенсації скоєних злочинів, кількість засуджених змогла зменшити на 8,9%.

Кількість малих підприємств. Можливості для роботи населення показує і кількість малих підприємств. Ця кількість невпинно зростає (на 30%), що створює нові робочі місця, підвищуючи зайнятість населення.

Кількість спеціалістів які виконують науково-технічні роботи. При економічному розвитку держави не можна забувати і про науково-технічні розробки. Кількість працівників у цій сфері постійно зменшується. З 2000 року до 2003 року таке зменшення становило 13,4%. У 2004 році відбулося незначне збільшення кількості працюючих в цій сфері.

Обсяг наукових та науково-технічних робіт, виконаних власними силами. Не зважаючи на скорочення науково-технічних працівників, відбувається значне збільшення кількості виконаних науково-технічних робіт, що свідчить про підвищення ефективності роботи відповідних організацій. Впродовж останніх п'яти років збільшення відбулося більше ніж в 2 рази.

Для однакової бази розрахунків приймемо рівень соціального забезпечення населення у 2000 році за 1. Розрахуємо індекс кожного з розглянутих показників як відношення до рівня 2000 року (табл.6).

Таблиця 6.

**Динаміка індексу показників соціальної спрямованості
для непрямих показників**

Показник	2000	2001	2002	2003	2004
Пасажирооборот транспорту загального користування	1,000	0,996	1,039	1,035	1,060
Кількість пенсіонерів (всього), тис. на початок року	1,000	0,994	0,998	0,997	0,998
Кількість сімей та однаків, які перебували на квартирному обліку в міських поселеннях	1,000	0,920	0,944	0,952	0,968
Кількість осіб у навчальних закладах, тис. чол.	1,000	1,005	0,989	0,984	0,982
Кількість лікарів усіх спеціальностей, тис. чол.	1,000	1,000	0,991	0,997	1,000
Кількість інвалідів, тис. чол.	1,000	0,978	0,977	0,951	1,105
Кількість засуджених, тис.чол	1,000	0,877	0,959	1,036	1,018
Кількість малих підприємств	1,000	1,072	1,086	1,075	1,039
Кількість спеціалістів які виконують науково-технічні роботи	1,000	0,938	0,948	0,976	1,017
Обсяг наукових та науково-технічних робіт, виконаних власними силами	1,000	1,150	1,097	1,330	1,239

Розраховано авторами.

Для узагальнення необхідно розрахувати показник, який буде враховувати всі вищенаведені тенденції – інтегральний показник непрямих соціальних видатків (ІПНСВ). Він буде розрахований як середнє зважене десяти розглянутих показників.

Ваги для підрахунку інтегрального показника вибиралися експертним шляхом оцінки важливості кожного з показників. Отримані ваги показників наведено в таблиці 7.

**Ваги показників для інтегрального показника
непрямих соціальних видатків**

Показник	Частка
Пасажирооборот транспорту загального користування	0,13
Кількість пенсіонерів (всього), тис. на початок року	0,06
Кількість сімей та однаків, які перебували на квартирному обліку в міських поселеннях	0,25
Кількість осіб у навчальних закладах, тис. чол.	0,25
Кількість лікарів усіх спеціальностей, тис. чол.	0,19
Кількість інвалідів, тис. чол.	-0,13
Кількість засуджених, тис.чол	-0,19
Кількість малих підприємств	0,19
Кількість спеціалістів які виконують науково-технічні роботи	0,06
Обсяг наукових та науково-технічних робіт, виконаних власними силами	0,19

Розраховано авторами.

Результати обчислень інтегрального показника непрямих соціальних видатків наведено у таблиці 8.

Таблиця 8.

Динаміка інтегрального показника непрямих соціальних видатків

Рік	2000	2001	2002	2003	2004
ІПНСВ	1,000	1,044	1,028	1,061	1,032

Розраховано авторами.

З наведеної таблиці видно, що в порівнянні з 2000 роком не відбулося якісних змін у забезпеченні соціального захисту населення. Інтегральний показник зріс лише на 3,2% за 5 років, що, очевидно, не відповідає потребам суспільства.

Інтегральний показник соціальних видатків

На основі порівняння розроблених показників можна розрахувати Інтегральний показник соціальних видатків (ІПСВ) на основі зваженого середнього між ІППСВ та ІПНСВ. Враховуючи більшу соціальну спрямованість непрямих показників, вага ІППСВ становила 33%. Динаміка показника ІПСВ показана на рис.1.

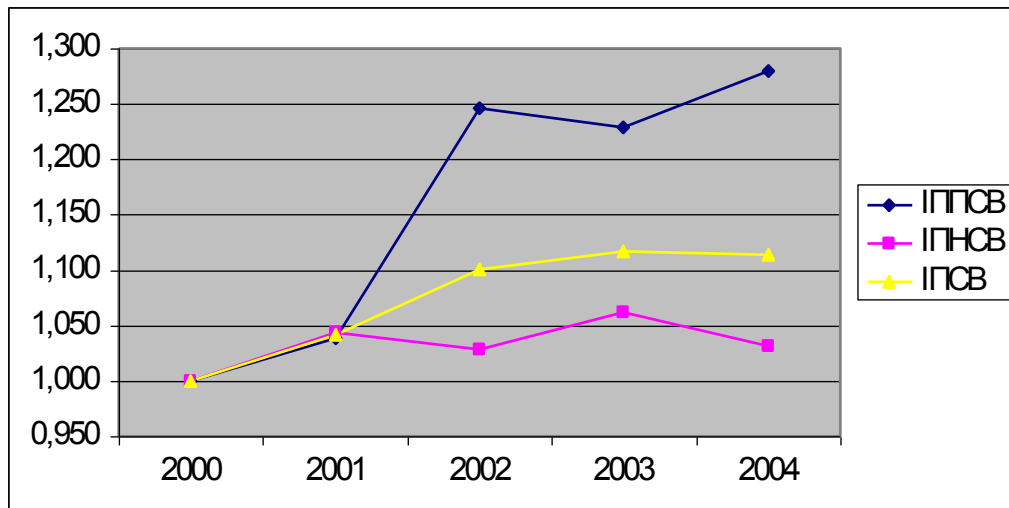


Рис.1. Динаміка ІПСВ.

Побудовано авторами на основі таблиць 6, 7 та 8.

Отримані дані свідчать, що реальний соціальний захист населення збільшувався до 2003 року (на 11,7%). У 2004 році відбулося незначне зменшення показника на 0,3%.

Слід зазначити, що якщо У 2000-2001 роках значення показників прямих і непрямих видатків майже співпадали, то з 2002 року ІППСВ почав збільшуватися, що не призвело до відповідної реакції ІПНСВ. Також можна зазначити, що ці показники почали діяти з протилежною тенденцією: при збільшенні монетарного наповнення соціальної політики (збільшення ІППСВ) зменшується якісний стан захисту (зменшення ІПНСВ).

Висновки

Проведений аналіз показав збільшення соціальної направленості бюджетних видатків. Для формального вираження ступеня соціальності бюджетних видатків в роботі розроблено декілька показників. Інтегральний показник прямих соціальних видатків (ІППСВ) показує зміну номінальних видатків на соціальні потреби. Інтегральний показник непрямих соціальних видатків (ІПНСВ) показує зміну якості соціального забезпечення населення країни. Усереднюючим показником виступає інтегральний показник соціальної спрямованості бюджету (соціальних видатків), який кількісно вимірює ступінь соціальності української економіки.

Дослідження показало, що не зважаючи на значні соціальні видатки, загалом важко констатувати фундаментальні зміни в соціальному забезпеченні народу України. За останні 5 років, соціальне забезпечення збільшилося лише на 10,4%.

В подальших дослідженнях рекомендується продовжити розрахунок ІПСВ, розширити кількість включених до нього показників. На основі аналізу ІПСВ можна проводити оцінку соціальної спрямованості бюджету при його розгляді.

Література

1. Черняк О.І., Ставицький А.В. Методика визначення зовнішньоекономічної безпеки України // Економічна безпека. Розвідка та контррозвідка. – 2002. – №1. – С. 3–7.
2. Ставицький А.В. Визначення безпеки банківського сектору економіки України // X науково-методична конференція „Проблеми економічної кібернетики” з нагоди 40-ї річниці „Економічної кібернетики” в Україні. Тези доповідей. – К: „АПЕКС”. – 2005. – С. 226–228.
3. Задорожний О.Ю. Моделювання соціально-економічної безпеки України. – К.2003. – С. 47.